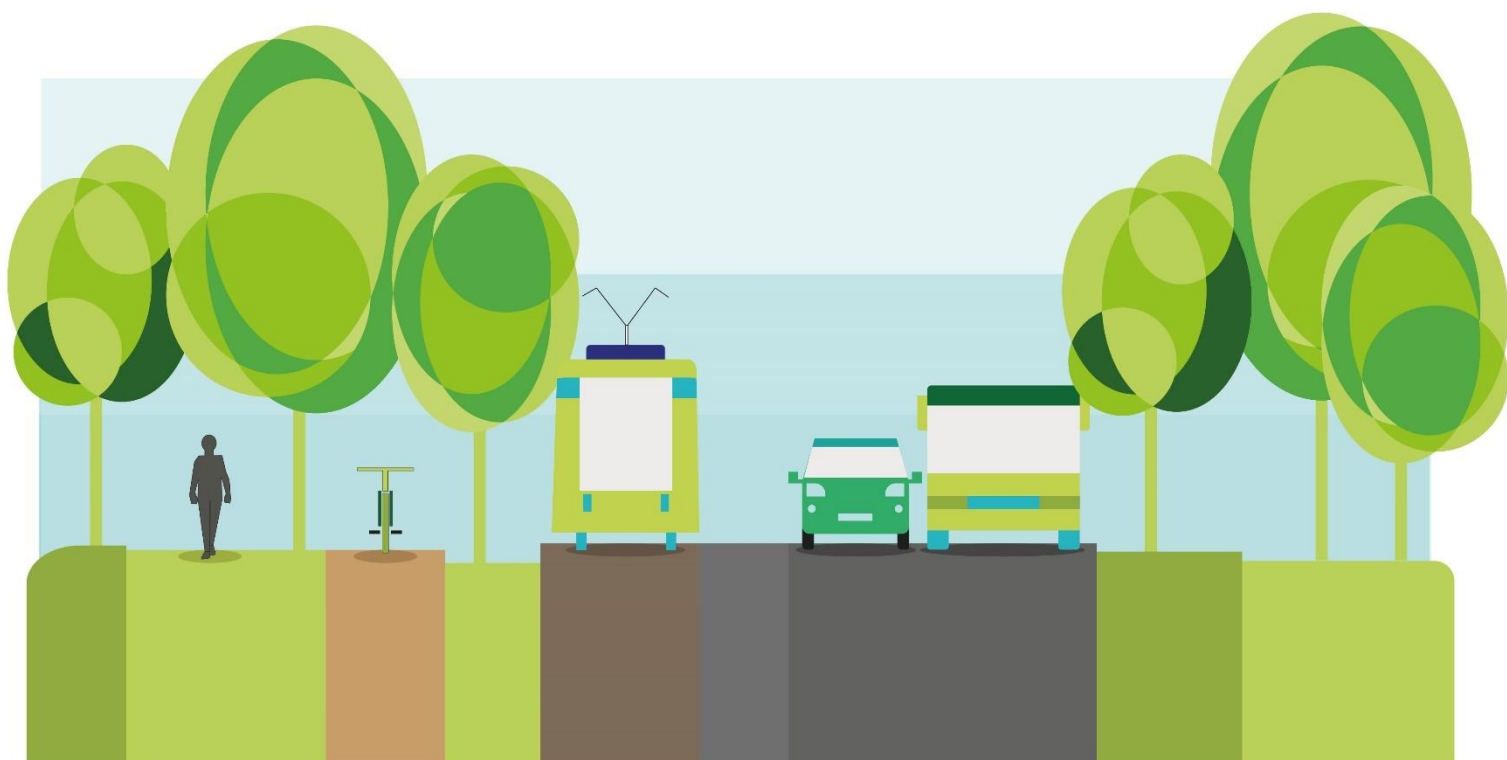




MOFT

PLAN ZRÓWNOWAŻONEJ MOBILNOŚCI MIEJSKIEJ DLA MIEJSKIEGO OBSZARU FUNKCJONALNEGO TORUNIA

GMINNY ZAKRES **SUMP** DLA **MOFT** - GMINA WIEJSKA STOLNO



1. Gminny zakres SUMP dla MOFT – Gmina wiejska Stolno

Gmina wiejska Stolno leży w powiecie chełmińskim w północnej części MOFT. Na jej terenie wyznaczono:

- Jeden korytarz transportowy I kategorii. Łączy on miasto z Toruniem. Korytarze tej kategorii powinny charakteryzować się najlepszą ofertą przewozową.
- Dwa korytarze transportowe III kategorii, tj. korytarze uzupełniające łączące powiaty MOFT zapewniając obsługę gminom leżącym poza korytarzami priorytetowymi i podstawowymi.

W gminie wiejskiej Stolno rekomenduje się przede wszystkim realizację inwestycji w zakresie:

- **Utworzenie parkingów P+R/B+R**, poprzez realizację działań w ramach następujących pakietów działań:
 - 1.4.6. Zapewnienie sieci parkingów buforowych, Park&Ride (P&R) lub Kiss&Ride (K&R)
 - 1.4.7. Wdrażanie nowoczesnych rozwiązań pozwalających na lepsze wykorzystanie przestrzeni miejsc postojowych
- **Przebudowę linii kolejowej w perspektywie do 2030 r.** poprzez realizację działań w ramach następujących pakietów działań:
 - 2.2.1. Stworzenie kręgosłupa transportu publicznego w obszarze MOFT, zapewniającego krótki czas podróży z wykorzystaniem istniejących (zmodernizowanych i przeznaczonych do modernizacji) szlaków kolejowych
 - 2.2.2. Rozbudowa i modernizacja sieci przystanków kolejowych w MOFT w celu lepszego jej dopasowania do potrzeb mieszkańców
 - 2.2.3. Rozszerzanie oferty przewozowej na liniach kolejowych i tramwajowych
- **Realizację ciągów rowerowych w perspektywie do 2030 i 2040 r.**, poprzez realizację działań w ramach następujących pakietów działań:
 - 1.1.1. Koordynacja rozwoju „widzialnej” i „niewidzialnej” infrastruktury rowerowej tworzącej kompleksowe i przyjazne ciągi transportowe na terenie MOFT Utworzenie szkieletowego systemu tras rowerowych prowadzących do Torunia oraz połączeń pomiędzy większymi miastami i miejscowościami na terenie MOFT
 - 1.1.2. Utworzenie szkieletowego systemu tras rowerowych prowadzących do Torunia oraz połączeń pomiędzy większymi miastami i miejscowościami na terenie MOFT
 - 1.1.3. Budowa punktowej infrastruktury rowerowej (np. stojaki, wiaty rowerowe, stacje naprawcze, liczniki rowerzystów itp.)
 - 1.1.4. Wdrożenie i konsekwentne stosowanie standardów budowy i oznakowania infrastruktury rowerowej na terenie MOFT zgodnie z wzorcami i standardami rekomendowanymi przez Ministra właściwego ds. transportu lądowego
 - 1.1.5. Utworzenie i utrzymywanie systemu roweru publicznego dla całego MOFT
 - 1.1.6. Utrzymanie infrastruktury rowerowej na terenie MOFT
- **Przebudowę dróg w perspektywie do 2030 r.**, poprzez realizację działań w ramach następujących pakietów działań:
 - 1.3.2. Poprawa estetyki dróg
 - 1.3.4. Przebudowa nieefektywnych i niebezpiecznych skrzyżowań oraz dróg

○ 1.7.4. Separacja ciągów pieszo-rowerowych od jezdni

Lokalizacje rekomendowanych inwestycji infrastrukturalnych zostały wyszczególnione na mapie w załączniku.

Na terenie poszczególnych gmin powinny być podejmowane działania dotyczące całego obszaru MOFT i realizowane wspólnie przez członków MOFT. Działania te wchodzi przede wszystkim w zakres trzeciego celu strategicznego, jakim jest „**Wspólne i skuteczne zarządzanie systemem transportowym MOFT**”. W skład tego celu wchodzi następujące cele operacyjne:

- 3.1. Podniesienie poziomu bezpieczeństwa w każdej gałęzi mobilności
- 3.2. Optymalizacja dostępności do informacji i usług przez mieszkańców
- 3.3. Skuteczne wykorzystywanie danych w zarządzaniu systemem transportowym MOFT
- 3.4. Powołanie podmiotu zajmującego się zarządzaniem mobilnością w MOFT
- 3.5. Realizacja działań promocyjnych i edukacyjnych dot. zrównoważonej mobilności

Ponadto, indywidualne jednostki samorządu terytorialnego oraz zainteresowane strony mogą podjąć dodatkowe inicjatywy, które nie zostały wymienione w Planie Zrównoważonej Mobilności Miejskiej dla Miejskiego Obszaru Funkcjonalnego Torunia (SUMP MOFT), w tym także w niniejszym zestawieniu, pod warunkiem, że te inicjatywy przyczynią się do osiągnięcia celów strategicznych i szczegółowych oraz są zgodne z zasadami horyzontalnymi SUMP dla MOFT.

Tabela 1 Lista inwestycji przedstawionych na mapie w ramach scenariusza nr 1: „Biznes jak zwykle”.

Numeracja na mapie	Nazwa inwestycji	Rodzaj
	Scenariusz 1: „Biznes jak zwykle”	
1	Stworzenie ciągu pieszego lub pieszo-rowerowego wzdłuż drogi krajowej 55 na odcinku Stolno-Grudziądz	Rower
2	Rozbudowa ścieżki pieszo-rowerowej przy drodze wojewódzkiej 543 (na dojeździe do Szkoły w Robakowie)	Rower
3	Poszerzenie drogi nr 060201C - Grubno - Rybieniec	Drogi
4	Przebudowa drogi nr 060209C - Małe Czyste - gr.gminy -Kijewo Król.	Drogi
5	Wykonanie nowej nawierzchni drogi nr 060212C - Małe Czyste - Grubno	Drogi
6	Przebudowa drogi nr 060213C - Małe Czyste - Nałęcz	Drogi
7	Przebudowa drogi nr 060217C - Wielkie Czyste - gr.gminy -Jeleniec	Drogi
8	Przebudowa drogi nr 060218C - Rybieniec - gr.gminy - Klamry	Drogi
9	Przebudowa drogi nr 060221C - Stolno od drogi 55 - gr.gminy - Wierzbowo na odcinku Kobyły - Wierzbowo	Drogi
10	Przebudowa drogi nr 060235C - Paparzyn do drogi 543 -gr.gminy - Linowiec	Drogi
11	Poszerzenie drogi nr 060239C - Trzebiełuch - Zalesie -gr.gminy	Drogi
12	Przebudowa drogi nr 060247C - Gorzuchowo - Krajęcín	Drogi
13	Przebudowa drogi wewnętrznej - Droga do oczyszczalni ścieków Stolno dz. 166/3	Drogi
14	Przebudowa drogi wewnętrznej - Cepno -Tytłewo	Drogi
15	Przebudowa drogi wewnętrznej na dz. nr 105 i 128 obręb Robakowo	Drogi
16	Przebudowa drogi nr 060224C - Stolno - Zakrzewo	Drogi

Numeracja na mapie	Nazwa inwestycji	Rodzaj
	Scenariusz 1: „Biznes jak zwykle”	
16	Przebudowa drogi nr 060225C - Stolno PKP - Zakrzewo	Drogi
17	Przebudowa drogi nr 060220C - Rybieniec do drogi 060218C	Drogi
18	Przebudowa drogi nr 060226C - Cepno - tor kolejowy - Cepno	Drogi
19	Wykonanie nowej nawierzchni drogi nr 060236C - Paporzyn - Robakowo	Drogi
20	Przebudowa drogi nr 060248C - Gorzuchowo - Malankowo	Drogi

Źródło: Opracowanie własne.

Tabela 2 Lista inwestycji przedstawionych na mapie w ramach scenariusza nr 4: Rekomendowanego.

Numeracja na mapie	Nazwa inwestycji	Rodzaj
	Scenariusz 4: Rekomendowany	
21	Uzupełnienie sieci ciągów rowerowych na terenie gminy Stolno	Rower
22	Budowa pełnego ciągu rowerowego pomiędzy gminą miejską Chełmno i gminą wiejską Stolno wzdłuż DK 55,	Rower
23	Budowa pełnego ciągu rowerowego Chełmno - Stolno - Chełmża [przebieg wzdłuż DK91]	Rower
24	Budowa pełnego ciągu rowerowego pomiędzy gminą miejską Chełmno i gminami wiejski Stolno i Lisewo wzdłuż DW 548,	Rower
25	Budowa parkingu P+R przy przystanku kolejowym Gorzuchowo Chełmińskie	Węzły Przesiadkowe

Źródło: Opracowanie własne.